

Typisch putten

Uit elke periode van de geschiedenis zijn sporen terug te vinden in het Puttense landschap. Het landschap heeft zich in het verleden gevormd tot een kustgebied aan de westelijke flank van een zandgebied dat in de ijstijden is opgestuwd en opgewaaid tot zandruggen, smeltwaterdalen en hoge stuwwallen.

In de prehistorie betrokken Germaanse stammen de hogere delen. Zij hebben grafheuvels nagelaten in het Putterbos en Sprielderbos. Uit de Middeleeuwen dateren oude handelswegen als de Arnhemse Karweg. Door de manier waarop het land werkt bewerkt, zijn de 'engen' ontstaan op de overgang van hoog naar laag.

In en na de Middeleeuwen werd het landschap beheerd door grootgrondbezitters die kastelen en landhuizen bouwden.

De bewerking van de grond was de taak van boeren die in kleine boerderijen woonden bij kampen (eenmansengen).

Na de omvorming van de Nederlanden tot een Koninkrijk, legden het Koninklijk huis jachtwegen aan zoals de Oude en Nieuwe Prinsenweg. Van recenter data zijn de grootschalige ontginningen van de lege, woeste gronden in het midden, zuiden en oosten van Putten.

Karakteristieken



Kasteel Oldenaller



Bungalowpark in Krachtighuizen



Herstellende tuberculose patiënten



Veluws hallehuis

I Landgoederen

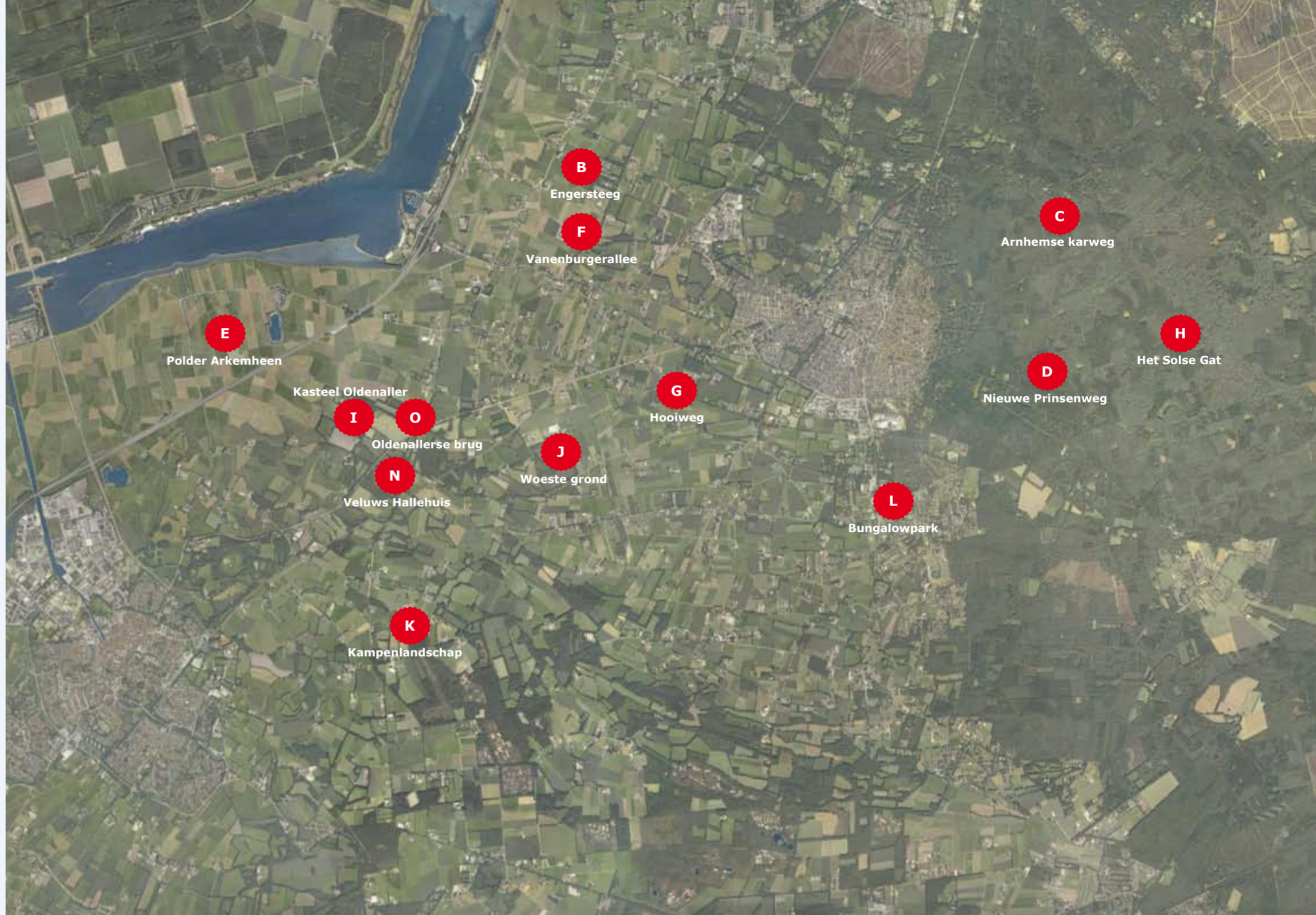
Binnen de gemeentegrenzen liggen een aantal oude landgoederen, zoals de Oldenaller, Vanenbrug, Bijstein en Groot Spriel.

N Agrarische bebouwing

Opvallend is het grote aantal Veluwe hallehuisboerderijen. Kenmerken zijn de oriëntatie van de voorgevel op de straatkant, zadeldaken met wolfseinden en rieten dakbedekking. Ook typisch voor de omgeving van de Veluwe zijn de houten schaapskooien.

L Recreatie

Sinds de ontsluiting van Putten in de 19de eeuw is het gebied aantrekkelijk geworden voor toerisme en recreatie.



De Putter landschappen



Polder Arkemheen.



Een aan de rand bebouwde eng



Huinerbroek



Hutten op het veld



Houtwal langs kamp



Onontgonnen grond

E Oude zeepolder

De westelijk gelegen polder Arkemheen is aangewezen als Nationaal Landschap. De polder ligt gedeeltelijk onder NAP. Opvallend is de openheid en de verdeling in stroken-, mede- en blokvormige kavels. De stegen en hooiwegen die eindigen in de polder herinneren aan het gebruik als hooiland. De kronkelig patronen zijn afkomstig van voormalige zeekeuken. In de polder staat een monumentaal stoomgemaal.

Engen

Engen worden ook wel essen of enken genoemd. Deze akkers op zandgronden zijn aangelegd op de overgang van hoog naar laag gebied. Met plaggen en mest werden de akkers vruchtbaar gemaakt. Ze hebben door het ophogen een bollend voorkomen gekregen. Soms lag een complex van engen bij elkaar zoals de Putter eng. Vaak liggen ze ook als eenmansengen verspreid over het landschap met aan de rand boerderijen en houtwallen.

Huinerbroek

Tussen het kampenlandschap en de Putter eng ligt het Huinerbroek. Aan de naam 'broek' valt af te leiden dat het waarschijnlijk gaat om een drassig gebied. Op oude kaarten is te zien dat het land leeg was tot de ontginning rond 1900. Kenmerkend zijn rechte wegen met lintbebouwing, langgerekte kavels die haaks op de weg liggen en open weiden.

Jonge heide- en bosontginning

Begin 20ste eeuw werden de lege gronden bruikbaar gemaakt voor landbouw of bosbouw. Kenmerkend zijn de lange rechte ontginningsassen met haaks daarop de rechte lijnen van de kavels.

Kampen

Kampen zijn eenmansengen, in de nabijheid van boerderijen. Ze zijn herkenbaar aan de onregelmatige percelen die vaak omsloten zijn door houtwallen. Hooiwegen en -stegen verbonden de kampen met de lagere hooilanden.

Woeste gronden

Deze benaming werd in de 19de eeuw gebruikt voor ongecultiveerde gebieden die volgens de opvattingen van toen nog geen direct nut hadden, zoals heide- en broekgebieden. De gronden waren vaak gemeenschappelijk bezit. In Putten werden in de 19e eeuw grote stukken 'woeste grond' in cultuur gebracht.

Bos/stuwval

Het Putter en Sprielderbos ligt op een hoogte van ca. 40 meter. Het behoort tot de oudste bossen van Nederland.



Arnhemse Karweg



Engersteeg tussen de oude Zuiderzeekust en de Putter eng.



Vanenburgerallee



Harderijkerstraatweg ca.1900



Nieuwe Prinsenweg



A28 door Arkemheen

C Hessenwegen

Hessenwegen zijn oude handelswegen die in de 17de en 18de eeuw gebruikt werden door handelaren op de route Duitsland-Twente-Achterhoek-Amersfoort-Utrecht. Omdat het niet praktisch was om met de grote zware karren door de smalle dorpswegen te rijden, gebruikte men bredere wegen langs de nederzettingen, zoals de Grieteweg tussen Putten en Leuvenum.

B, G Hooiwegen en stegen

Deze oude wegen werden gebruikt door de boeren om het hooi uit de lage gebieden te vervoeren naar hun erf. Meestal hebben de hooiwegen een straatnaam die eindigt met -steeg (betekenis: smal pad).

F Allees/ Lanen

Door landgoedeigenaren werden vooral in de 17de en 18de eeuw lanenstructuren aangelegd. Deze bestaan uit lange brede wegen met aan de zijden bomenrijen. De lanen gaven het landgoed allure.

Zuiderzeestraatweg

Deze oude straatweg is op initiatief van grootgrondbezitters en met goedkeuring van Koning Willem III aangelegd in 1830. De weg verbond de dorpen en steden langs de Zuiderzeekust met elkaar vanaf Hoevelaken tot het Katerveer bij Hattem. De kosten werden betaald uit tolheffing en rijkssubsidie. Soms gebruikte men ook zomer- en winterwegen. Zo kende de Zuiderzeestraatweg een zomertracé langs de Steenkamer en de Waterweg. In de winter trok men over de Putter eng.

D Koningswegen

Koningswegen als de Oude en Nieuwe Prinsenweg zijn aangelegd door de Koninklijke familie in de 18e eeuw. De wegen verbonden de hoven met de jachtterreinen. Kenmerkend zijn de kaarsrechte profielen.

Postwegen

Ten zuiden van de Grieteweg ligt een Postweg. Voor de komst van de trein in de 19e eeuw, waren postwagens en diligences het middel voor openbaar vervoer. De weg liep oorspronkelijk naar Pleisterplaats de Zwarte Boer in Leuvenum.

Snelweg A28

Van recenter datum maar zeker belangrijk in de omgeving is de aanleg van de A28 in de jaren '60 van de 20ste eeuw in polder Arkemheen.

Solse Gat

H Het Solse Gat ligt tussen het Puttense bos en het Sprielderbos, langs de Laak. Vermoedelijk is het gat ontstaan door een brok ijs (pingo) in het zand dat na de ijstijden is gesmolten. Een dergelijk gat in de grond wordt een 'pingoruïne' genoemd. Dat de plek een mystieke betekenis heeft valt af te leiden aan de naam. 'Sól' was voor de Germanen de Godin van de zon. De kuil zou langs een 'leylijn' liggen. Dit is een lijn die is waar te nemen met wichelroeden en waar langs oude heilige plaatsen liggen zoals hunnebedden, kerken en grafheuvels, hoewel nooit wetenschappelijk bewezen zouden de lijnen in verbinding staan met energiebanen. Het Solse Gat ligt in de buurt van een aantal grafheuvels. Ook in Putten heeft het natuurlijke element geleid tot het ontstaan van een legende over een klooster dat gezonken is nadat de monniken hun ziel hadden verkocht aan de duivel.

'Op de plaats van het gat zou lang geleden een klooster hebben gestaan waar heidense priesters een losbandig en liederlijk leven leidden in het heilige woud. Tijdens een kerstnacht stormde en bliksemde het, de bodem opende zich en het goddelijke klooster zonk weg. Een diep en zwart gat bleef achter in de aarde. Nog steeds kan men bij volle maan vanaf middernacht tot ochtendgloren de gebarsten klokken van het verzonken klooster horen luiden. Dan ook komen de jammerende geesten van de



Razzia



Oldenallerse brug: plek van de aanslag op 30 sept/1 okt 1944.

Psalm 84: 'Welzalig hij die al zijn kracht en hulp alleen van U verwacht, die kiest de welgebaande wegen.'

In de nacht van 30 september op 1 oktober 1944 pleegt het verzet – om nog altijd onduidelijke redenen - een aanslag op een personenauto van de Duitse Wehrmacht. De verzetsmensen stellen zich op bij de Oldenallersebrug van de Nijkerkerstraat. Ze overmeesteren de wagen door het te verblinden met de koplampen van een vrachtwagen. Eén van de inzittenden overlijdt, de andere drie ontkomen, waardoor het uitwissen van sporen geen nut heeft.

De represailles liegen er niet om. De overste/regimentscommandant Fullriede laat het hele gebied tussen Nijkerk en Putten uitkammen en omsingelen. Als de overste de bevelhebber van de Wehrmacht inlicht luidt het vonnis:

- De schuldigen aan de aanslag dienen te worden doodgeschoten.
- Mannen tussen 18 en 50 dienen te worden weggevoerd.
- Vrouwen en kinderen dienen te worden geëvacueerd.
- Het dorp Putten dient te worden afgebrand, behalve het huis van de boer die de luitenant Sommer heeft verbonden en huizen van Duitsgezinde inwoners.

Alle inwoners moeten zich melden. Mannen en vrouwen en kinderen worden gescheiden. Onder dreiging van mitrailleur en door het aanwijzen van gijzelaars wordt geprobeerd informatie los te krijgen. Vrouwen en kinderen moeten toekijken. Zes mannen en een vrouw worden doodgeschoten. Op 2 oktober worden 661 mannen afgevoerd naar kamp Amersfoort. Bij het vertrek zingen de mannen Psalm 84. Van deze mannen worden er 59 vrijgelaten, 13 springen uit de trein naar kamp Neungamme. Slechts 48 mannen keren terug waarvan er 5 alsnog overlijden aan de gevolgen van het gevangenschap. In totaal kwamen 553 Puttense mannen om het leven als gevolg van de represailles die volgden op de aanslag op de Oldenallersebrug.